

**RETERURALE  
NAZIONALE  
20142020**

(<http://www.reterurale.it/flex/cm/pages/ServeBLOB.php/L/IT/IDPagina/1>)

(<https://www.politicheagricole.it>)

([http://enrd.ec.europa.eu/home-page\\_it](http://enrd.ec.europa.eu/home-page_it))

**mipaaf**  
Ministero delle  
politiche agricole  
alimentari e forestali



## GAL Consorzio Appennino Aretino



### È pubblico il primo Bando del GAL Appennino Aretino per la Programmazione Leader 2014-2020

È stato pubblicato, sul Bollettino  
Ufficiale della Regione Toscana (BURT)


n. 3, parte III del 17 gennaio 2018, il primo Bando nell'ambito della Strategia Integrata sullo Sviluppo Locale del GAL Appennino Aretino per la Programmazione Leader 2014-2020.

Si tratta dell'**Operazione 4.1.1 "Miglioramento della redditività e della competitività delle aziende Agricole"** alla quale potranno partecipare le imprese agricole che operano nell'area Leader della provincia di Arezzo.

I **beneficiari** di questo Bando sono gli Imprenditori Agricoli Professionali (IAP).

Il Bando scadrà alle ore 13,00 del 19 marzo 2018.

Per ulteriori informazioni:

 Scarica il bando (793.56 KB) (<http://www.reterurale.it/flex/cm/pages/ServeAttachment.php/L/IT/D/0%252Fd%252F9%252FD.0e28267a329b3b2613b0/P/BLOB%3AID%3D17831/E/pdf>).

➔ Leggi la notizia sul sito del GAL (<http://www.galaretino.it/tutte-le-notizie/191-gal-informa>).

➔ Visita il sito del GAL Appennino Aretino (<http://www.galaretino.it/>).

➔ Vai alla pagina Il Leader 2014-2020 in Toscana (<http://www.reterurale.it/flex/cm/pages/ServeBLOB.php/L/IT/IDPagina/17277>).

**RETERURALE  
NAZIONALE  
20142020**

(<http://www.reterurale.it/flex/cm/pages/ServeBLOB.php/L/IT/IDPagina/1>)

Accetto la [cookie policy](http://www.reterurale.it/flex/cm/pages/eu-privacy.php/L/IT) (<http://www.reterurale.it/flex/cm/pages/eu-privacy.php/L/IT>)

Accetta

# Gal Appennino aretino: bando per 700.000€ di contributi a fondo perduto per l'agricoltura

Di Redazione - 24 gennaio 2018



L'anno nuovo si apre con un'opportunità interessante per le aziende agricole dell'area LEADER della provincia di Arezzo. E' pubblicato sul BURT n.3 parte III del 17 gennaio 2018 il primo Bando della Programmazione 2014-2020 del GAL Appennino Aretino relativo all'Operazione 4.1.1 "Miglioramento delle redditività e della competitività delle aziende agricole", i Beneficiari sono gli Imprenditori Agricoli Professionali (IAP). La dotazione finanziaria è pari a 700.000,00 euro di contributi del Fondo Europeo Agricolo, risorse del Programma di Sviluppo Rurale della Toscana che il GAL Appennino Aretino ha destinato al settore agricolo del suo territorio che comprende 30 dei 37 Comuni della provincia di Arezzo:

AREA CASENTINO: Bibbiena, Castel Focognano, Castel San Niccolò, Capolona, Chitignano, Chiusi della Verna, Montemignaio, Ortignano-Raggiolo, Poppi, Pratovecchio-Stia, Subbiano, Talla.

AREA VALTIBERINA: Anghiari, Badia Tedalda, Caprese Michelangelo, Monterchi, Pieve Santo Stefano, Sansepolcro, Sestino.

AREA VALDARNO: Bucine, Castelfranco-Pian di Scò, Castiglion Fibocchi, Loro Ciuffenna Pergine Valdarno,

AREA VAL DI CHIANA: Castiglion Fiorentino, Civitella in Val di Chiana, Cortona, Lucignano, Marciano della Chiana, Monte San Savino.

Nella Programmazione LEADER 2014-2020 il GAL Appennino Aretino torna ad occuparsi di agricoltura per rispondere alle esigenze di un territorio caratterizzato dalla presenza di tante piccole aziende, che particolarmente nelle aree marginali ricoprono anche una funzione sociale ed ambientale oltre alla produzione di numerosi prodotti tradizionali e di qualità.

Il GAL con l'Operazione 4.1.1 vuol sostenere le imprese agricole che hanno necessità di adeguarsi alle esigenze del mercato e dei consumatori, le incentiva a concludere il ciclo produttivo finanziando le spese per l'acquisto di attrezzature e impianti e quelle relative al miglioramento dei locali utilizzati per la

Privacy & Cookies Policy

conservazione, lavorazione e confezionamento dei prodotti agricoli purchè dedicate alle attività di trasformazione e commercializzazione dei prodotti agricoli inseriti nell'Allegato I del trattato Europeo. Possono beneficiare del contributo solo gli investimenti realizzati nei Comuni dell'area di competenza del GAL. Per ciascuna domanda è previsto un importo massimo di contributo che non può essere superiore a 50.000,00 € e un contributo minimo che non può essere inferiore a 5.000 €. La domanda di aiuto è esclusa dal finanziamento qualora il contributo minimo richiesto o determinato in istruttoria di ammissibilità scende al di sotto del suddetto limite minimo. Il tasso di contribuzione è il 40% dell'investimento ammissibile.

Per partecipare al Bando gli Imprenditori Agricoli Professionali devono presentare una Domanda informatizzata compilata e presentata esclusivamente mediante modulistica on line sulla piattaforma gestionale ARTEA [www.artea.toscana.it](http://www.artea.toscana.it).

Le Domande di Aiuto saranno poi inserite in una graduatoria in base al totale del punteggio ottenuto dalla somma dei valori attribuiti alle singole priorità che premiamo principalmente gli investimenti realizzati in zone svantaggiate e di pregio paesaggistico, il prodotto, i certificati di qualità e biologici, al settore bovino, ovi-caprino e olivicolo e ai richiedenti giovani e di genere femminile.

Il testo integrale del Bando, oltre ad una documentazione utile alla compilazione della Domanda di Aiuto, è disponibile sul Sito [www.galaretino.it](http://www.galaretino.it). La struttura del GAL è a completa disposizione per dare informazioni in merito a questa opportunità oltre a fornire l'assistenza necessaria dall'assegnazione al pagamento del contributo.

GAL APPENNINO ARETINO Via Dante Alighieri,74/Q Capolona (AR)tel. 0575 48267 – cell. 3343156874

---

**Redazione**

Prima pagina Lombardia Lazio Campania Emilia Romagna Veneto Piemonte Puglia Sicilia Toscana Liguria A  
Cronaca Economia Politica Spettacoli e Cultura Sport Scienza e Tecnologia

## E' aperto il primo Bando della Programmazione LEADER 2014-2020 del GAL Appennino Aretino

Arezzo Notizie |  1 | 19 ore fa

000' di contributi a fondo perduto per l'agricoltura. La dotazione finanziaria è pari a 700.000 euro di contributi del Fondo Europeo Agricolo, risorse del Programma di Sviluppo Rurale della Toscana che il GAL Appennino Aretino ha destinato al ...

[Leggi la notizia](#)

Persone: [agricolo](#)

Organizzazioni: [bando programmazione leader 2014 2020](#)

Luoghi: [arezzo chitignano](#)

Tags: [esigenze provincia](#)



CONDIVIDI QI

Facebook



Tag Person

Terr

ALTRE FONTI (5)

### La voce della Politica Dipartimento Agricoltura, 12 mesi di azioni per lo sviluppo rurale regionale



...nel 2017 e avvia la programmazione 2018 di risorse destinate ai GAL (LEADER) ed ...di euro le risorse messe a bando e ...solo 2017 a valere sul Psr Basilicata 2014-...a valere sul Psr Basilicata 2014-2020, ...

[La Siritide](#) - 16-1-2018

Persone: [pittella presidente](#)

Organizzazioni: [psr mipaaf](#)

Prodotti: [ddl investimenti](#)

Luoghi: [basilicata rimini](#)

Tags: [voce azioni](#)

### DIPARTIMENTO AGRICOLTURA: 12 MESI DI AZIONI PER LO SVILUPPO RURALE

...nel 2017 e avvia la programmazione 2018 di risorse destinate ai GAL (LEADER) ed ...di euro le risorse messe a bando e ...solo 2017 a valere sul Psr Basilicata 2014-...a valere sul Psr Basilicata 2014-2020, ...

[Radio Senise News](#) - 16-1-2018

Persone: [pittella presidente](#)

Organizzazioni: [agricoltura psr](#)

Prodotti: [ddl investimenti](#)

Luoghi: [basilicata rimini](#)

Tags: [dipartimento azioni](#)

### Finanziaria 2017, in primo piano la crisi del lattiero-caseario

...da acquistare con i fondi del bando ... l'accelerazione dei pagamenti del PSR 2014-...dei pagamenti del PSR 2014-2020. Il ...rispetto al Documento di programmazione ...bisogno di liquidità " ha detto il leader ...

[Sardegna Reporter](#) - 3-12-2017

Persone: [paci franco sabatini](#)

Organizzazioni: [psr regione](#)

Luoghi: [manca](#)

Tags: [primo piano crisi](#)

### Dal GAL Mongioie 35mila euro per chi avvia un'impresa nel territorio cebano-monregalese

FOTO



## E' aperto il primo Bando della Programmazione LEADER 2014-2020 del GAL Appennino Aretino

700.000€ di contributi a fondo perduto per l'agricoltura

Redazione Arezzo Notizie

24 gennaio 2018 16:39 | Pubblicato in **Attualità, Arezzo, Casentino, Valdarno, Valdichiana, Valtiberina**



L'anno nuovo si apre con un'opportunità interessante per le aziende agricole dell'area LEADER della provincia di Arezzo. E' pubblicato sul BURT n.3 parte III del 17 gennaio 2018 il primo Bando della Programmazione 2014-2020 del GAL Appennino Aretino relativo all'Operazione 4.1.1 "Miglioramento delle redditività e della competitività delle aziende agricole", i Beneficiari sono gli Imprenditori Agricoli Professionali (IAP).

La dotazione finanziaria è pari a **700.000 euro** di contributi del Fondo Europeo Agricolo, risorse del Programma di Sviluppo Rurale della Toscana che il GAL Appennino Aretino ha destinato al settore agricolo del suo territorio che comprende 30 dei 37 Comuni della provincia di Arezzo:

**AREA CASENTINO:** Bibbiena, Castel Focognano, Castel San Niccolò, Capolona, Chitignano, Chiusi della Verna, Montemignaio, Ortignano-Raggiolo, Poppi, Pratovecchio-Stia, Subbiano, Talla.

**AREA VALTIBERINA:** Anghiari, Badia Tedalda, Caprese Michelangelo, Monterchi, Pieve Santo Stefano, Sansepolcro, Sestino.

**AREA VALDARNO:** Bucine, Castelfranco-Pian di Scò, Castiglion Fibocchi, Loro Ciuffenna Pergine Valdarno,

**AREA VAL DI CHIANA:** Castiglion Fiorentino, Civitella in Val di Chiana, Cortona, Lucignano, Marciano della Chiana, Monte San Savino.

Nella Programmazione LEADER 2014-2020 il GAL Appennino Aretino torna ad occuparsi di agricoltura per rispondere alle esigenze di un territorio caratterizzato dalla presenza di tante piccole aziende, che particolarmente nelle aree marginali ricoprono anche una funzione sociale ed ambientale oltre alla produzione di numerosi prodotti tradizionali e di qualità. Il GAL con l'Operazione 4.1.1 vuol sostenere le imprese agricole che hanno necessità di adeguarsi alle esigenze del mercato e dei consumatori, le incentiva a concludere il ciclo

produttivo finanziando le spese per l'acquisto di attrezzature e impianti e quelle relative al miglioramento dei locali utilizzati per la conservazione, lavorazione e confezionamento dei prodotti agricoli purchè dedicate alle attività di trasformazione e commercializzazione dei prodotti agricoli inseriti nell'Allegato I del trattato Europeo. Possono beneficiare del contributo solo gli investimenti realizzati nei Comuni dell'area di competenza del GAL. Per ciascuna domanda è previsto un importo massimo di contributo che non può essere superiore a 50.000 euro e un contributo minimo che non può essere inferiore a 5.000 €. La domanda di aiuto è esclusa dal finanziamento qualora il contributo minimo richiesto o determinato in istruttoria di ammissibilità scende al di sotto del suddetto limite minimo.

Il tasso di contribuzione è il 40% dell' investimento ammissibile. Per partecipare al Bando gli Imprenditori Agricoli Professionali devono presentare una Domanda informatizzata compilata e presentata esclusivamente mediante modulistica on line sulla piattaforma gestionale ART€A [www.artea.toscana.it](http://www.artea.toscana.it). Le Domande di Aiuto saranno poi inserite in una graduatoria in base al totale del punteggio ottenuto dalla somma dei valori attribuiti alle singole priorità che premiamo principalmente gli investimenti realizzati in zone svantaggiate e di pregio paesaggistico, il prodotto, i certificati di qualità e biologici, al settore bovino, ovi-caprino e olivicolo e ai richiedenti giovani e di genere femminile. Il testo integrale del Bando, oltre ad una documentazione utile alla compilazione della Domanda di Aiuto, è disponibile sul Sito [www.galaretino.it](http://www.galaretino.it). La struttura del GAL è a completa disposizione per dare informazioni in merito a questa opportunità oltre a fornire l'assistenza necessaria dall'assegnazione al pagamento del contributo

#### Ultimi video di Arezzo Notizie



"Troveremo le risorse per risarcire gli obbligazionisti dell'Etruria". Bagno di folla per Di Maio



Di Maio ad Arezzo: "Restituiremo tutti i risparmi ai truffati"



Confartigianato lancia Scuola d'Impresa: si parte con Zamagni e l'economia civile



Premio #FairPlay. Comitato organizzatore al lavoro per l'edizione 2018

25.01.2018 h 10:00 di Valtiberina Informa

scrivi un commento

Gal Appennino Aretino: pronti 700 mila euro di contributi a fondo perduto per l'agricoltura

Aperto il primo Bando della Programmazione LEADER 2014-2020



L'anno nuovo si apre con un'opportunità interessante per le aziende agricole dell'area LEADER della provincia di Arezzo. E' pubblicato sul BURT n.3 parte III del 17 gennaio 2018 il primo Bando della Programmazione 2014-2020 del GAL Appennino Aretino relativo all'"Operazione 4.1.1" *Miglioramento delle redditività e della competitività delle aziende agricole*", i Beneficiari sono gli Imprenditori Agricoli Professionali (IAP). La dotazione finanziaria è pari a 700.000,00 euro di contributi del Fondo Europeo Agricolo, risorse del Programma di Sviluppo Rurale della Toscana che il GAL Appennino Aretino ha destinato al settore agricolo del suo territorio che comprende 30 dei 37 Comuni della provincia di Arezzo:

**AREA CASENTINO:** Bibbiena, Castel Focognano, Castel San Niccolò, Capolona, Chitignano, Chiusi della Verna, Montemignaiò, Ortignano-Raggiolo, Poppi, Pratovecchio-Stia, Subbiano, Talla.

**AREA VALTIBERINA:** Anghiari, Badia Tedalda, Caprese Michelangelo, Monterchi, Pieve Santo Stefano, Sansepolcro, Sestino.

**AREA VALDARNO:** Bucine, Castelfranco-Pian di Scò, Castiglion Fibocchi, Loro Ciuffenna Pergine Valdarno,

**AREA VAL DI CHIANA:** Castiglion Fiorentino, Civitella in Val di Chiana, Cortona, Lucignano, Marciano della Chiana, Monte San Savino.

Nella Programmazione LEADER 2014-2020 il GAL Appennino Aretino torna ad occuparsi di agricoltura per rispondere alle esigenze di un territorio caratterizzato dalla presenza di tante piccole aziende, che particolarmente nelle aree marginali ricoprono anche una funzione sociale ed ambientale oltre alla produzione di numerosi prodotti tradizionali e di qualità.

Il GAL con l'Operazione 4.1.1 vuol sostenere le imprese agricole che hanno necessità di adeguarsi alle esigenze del mercato e dei consumatori, le incentiva a concludere il ciclo produttivo finanziando le spese per l'acquisto di attrezzature e impianti e quelle relative al miglioramento dei locali utilizzati per la conservazione, lavorazione e confezionamento dei prodotti agricoli purchè dedicate alle attività di trasformazione e commercializzazione dei prodotti agricoli inseriti nell'Allegato I del trattato Europeo. Possono beneficiare del contributo solo gli investimenti realizzati nei Comuni dell'area di competenza del GAL. Per ciascuna domanda è previsto un importo massimo di contributo che non può essere superiore a 50.000,00 € e un contributo minimo che non può essere inferiore a 5.000 €. **La domanda di aiuto è esclusa dal finanziamento qualora il contributo minimo richiesto o determinato in istruttoria di ammissibilità scende al di sotto del suddetto limite minimo.** Il tasso di contribuzione è il 40% dell' investimento ammissibile.

Per partecipare al Bando gli Imprenditori Agricoli Professionali devono presentare una Domanda informatizzata compilata e presentata esclusivamente mediante modulistica on line sulla piattaforma gestionale ARTEA [www.artea.toscana.it](http://www.artea.toscana.it). (<http://www.artea.toscana.it/>)  
Le Domande di Aiuto saranno poi inserite in una graduatoria in base al totale del punteggio ottenuto dalla somma dei valori attribuiti alle singole priorità che premiamo principalmente gli investimenti realizzati in zone svantaggiate e di pregio paesaggistico, il prodotto, i certificati di qualità e biologici, al settore bovino, ovi-caprino e olivicolo e ai richiedenti giovani e di genere femminile.  
Il testo integrale del Bando, oltre ad una documentazione utile alla compilazione della Domanda di Aiuto, è disponibile sul Sito [www.galaretino.it](http://www.galaretino.it). (<http://www.galaretino.it/>) La struttura del GAL è a completa disposizione per dare informazioni in merito a questa opportunità oltre a fornire l'assistenza necessaria dall'assegnazione al pagamento del contributo.

## Attualità (/attualita)

### Edizioni locali collegate: Arezzo (/arezzo)

Data della notizia: 25.01.2018 h 10:00



Tweet



0 commenti

stampal

invia

Ultime Notizie

Oggi58 minuti fa

Comune di Sansepolcro celebra la Giornata della Memoria ([/news/comune-di-sansepolcro-celebra-la-giornata-della-memoria](#))

Oggi11.47

Oltre 150 "studenti per un giorno" al polo tecnico Franchetti Salviani di Citta' di Castello ([/news/oltre-150-studenti-per-un-giorno-al-polo-tecnico-franchetti-salviani-di-citta-di-castello](#))

Oggi11.10

Cesvolt, "scegliere la prevenzione come stile di vita" ([/news/cesvolt-scegliere-la-prevenzione-come-stile-di-vita](#))

Oggi10.00

Gal Appennino Aretino: pronti 700 mila euro di contributi a fondo perduto per l'agricoltura ([/news/gal-appennino-aretino-pronti-700-mila-euro-di-contributi-a-fondo-perduto-per-l-agricoltura](#))

Oggi08.30

Sansepolcro, torna la rassegna di cori ed ensemble giovanili ([/news/sansepolcro-torna-la-rassegna-di-cori-ed-ensemble-giovanili](#))

24 gennaio 2018

Umbertide, Pd su Giornata della Memoria: "Ricordare la tragedia dell'olocausto per capire le basi su cui si fonda la democrazia" ([/news/umbertide-pd-su-giornata-della-memoria-ricordare-la-tragedia-dell-olocausto-per-capire-le-basi-su-cui-si-fonda-la-democrazia](#))

24 gennaio 2018

Umbertide, incidente in fabbrica, operaio rischia di perdere un dito ([/news/umbertide-incidente-in-fabbrica-operaio-rischia-di-perdere-un-dito](#))

24 gennaio 2018

Montedoglio, Caprini: "Il progetto è arrivato alla direzione Dighe per la firma conclusiva" ([/news/montedoglio-caprini-il-progetto-e-arrivato-alla-direzione-dighe-per-la-firma-conclusiva](#))

24 gennaio 2018

A villa Montesca sinergia fra Istituzioni per lo sviluppo di progetti futuri ([/news/a-villa-montesca-sinergia-fra-istituzioni-per-lo-sviluppo-di-progetti-futuri](#))

24 gennaio 2018

Proroga Nuove Acque, interviene l'Assessore biturgense Marconcini ([/news/proroga-nuove-acque-interviene-l-assessore-biturgense-marconcini](#))

24 gennaio 2018

"Con il pallone per la reumatologia del Meyer": il 3 e 4 febbraio l'iniziativa a Sansepolcro. VIDEO ([/news/con-il-pallone-per-la-reumatologia-del-meyer-il-3-e-4-febbraio-l-iniziativa-a-sansepolcro-video](#))

24 gennaio 2018

Citerna, premiati gli studenti meritevoli ([/news/citerna-premiati-gli-studenti-meritevoli](#))

24 gennaio 2018

Asl Toscana sigla accordo con l'Azienda ospedaliero-universitaria senese. Unire le forze per migliorare qualità e sicurezza delle cure ([/news/asl-toscana-sigla-accordo-con-l-azienda-ospedaliero-universitaria-senese-unire-le-forze-per-migliorare-qualita-e-sicurezza-delle-cure](#))

24 gennaio 2018

Sansepolcro piange la scomparsa di Mario Baragli: il cordoglio dell'Amministrazione comunale ([/news/sansepolcro-piange-la-scomparsa-di-mario-baragli-il-cordoglio-dell-amministrazione-comunale](#))

24 gennaio 2018





OGGI | 26 GENNAIO 2018 08:10



## Bando da 700mila euro per l'agricoltura aretina

E' aperto il primo bando della Programmazione leader 2014-20 del Gal (Gruppo azione locale) Appennino Aretino, con 700mila euro di contributi a fondo perduto per l'agricoltura, destinato a 30 dei 37 Comuni della provincia di Arezzo. Per ciascuna domanda è previsto un importo massimo di contributo non superiore a 50mila euro, e un contributo minimo non inferiore a 5mila euro. Il tasso di contribuzione è il 40% dell'investimento ammissibile.



Il bando, afferma il Gal, punta a sostenere le imprese agricole che hanno necessità di adeguarsi alle esigenze del mercato e dei consumatori, e le incentiva a concludere il ciclo produttivo finanziando le spese per l'acquisto di attrezzature e impianti e quelle relative al miglioramento dei locali utilizzati per la conservazione, lavorazione e confezionamento dei prodotti agricoli, purchè dedicate alle attività di trasformazione e commercializzazione dei prodotti agricoli inseriti nell'Allegato I del trattato europeo.

© RIPRODUZIONE RISERVATA

---

### sommario

**OGGI****Turisti russi nelle botteghe artigiane di Firenze****OGGI****Agenda della settimana****OGGI****T24 a tavola: flash dall'agroalimentare toscano****OGGI**

MERCOLEDÌ 31 GENNAIO 2018



# agricultura<sup>®</sup>.it

CULTURE RURALI IN RETE

(<http://www.agricultura.it/>)

BREVI ([HTTP://WWW.AGRICULTURA.IT/CATEGORY/BREVI/](http://www.agricultura.it/category/brevi/)), CRONACHE ([HTTP://WWW.AGRICULTURA.IT/CATEGORY/CRONACHE/](http://www.agricultura.it/category/cronache/)), DAI CAMPI ([HTTP://WWW.AGRICULTURA.IT/CATEGORY/CRONACHE/DAICAMPI/](http://www.agricultura.it/category/cronache/daicampi/))

## E' aperto il primo Bando LEADER 2014-2020 del GAL Appennino Aretino

FIRENZE



AGRICULTURA ([HTTP://WWW.AGRICULTURA.IT/AUTHOR/AGRICULTURA/](http://www.agricultura.it/author/agricultura/))

([HTTP://WWW.AGRICULTURA.IT/CITTA/FIRENZE/](http://www.agricultura.it/citta/firenze/)) . 24 gennaio 2018

- 0 Comment (<http://www.agricultura.it/2018/01/24/e-aperto-il-primo-bando-della-programmazione-leader-2014-2020-del-gal-appennino-aretino/#comment>)
- 602 Visualizzazioni

f

(<https://www.facebook.com/agricultura.it/>)



(<http://www.agricultura.it/wp-content/uploads/2016/06/tarese-valdarno.jpg>) L'anno nuovo si apre con un'opportunità interessante per le aziende agricole dell'area LEADER della provincia di Arezzo. E' pubblicato sul BURT n.3 parte III del 17 gennaio 2018 il primo Bando della Programmazione 2014-2020 del GAL Appennino Aretino relativo all'Operazione 4.1.1 "Miglioramento delle re-

ditività e della competitività delle aziende agricole", i Beneficiari sono gli Imprenditori Agricoli Professionali (IAP). La dotazione finanziaria è pari a 700.000,00 euro di contributi del Fondo Europeo Agricolo, risorse del Programma di Sviluppo Rurale della Toscana che il GAL Appennino Aretino ha destinato al settore agricolo del suo territorio che comprende 30 dei 37 Comuni della provincia di Arezzo:

**AREA CASENTINO:** Bibbiena, Castel Focognano, Castel San Niccolò, Capolona, Chitignano, Chiusi della Verna, Montemignaio, Ortignano-Raggiolo, Poppi, Pratovecchio-Stia, Subbiano, Talla.



(<http://www.fieragricola.it/>)

**AREA VALTIBERINA:** Anghiari, Badia Tedalda, Caprese Michelangelo, Monterchi, Pieve Santo Stefano, Sansepolcro, Sestino.

**AREA VALDARNO:** Bucine, Castel Franco-Pian di Scò, Castiglion Fibocchi, Loro Ciuffenna Pergine Valdarno,

**AREA VAL DI CHIANA:** Castiglion Fiorentino, Civitella in Val di Chiana, Cortona, Lucignano, Marciano della Chiana, Monte San Savino.

(<http://www.agricultura.it/wp-content/uploads/2016/06/parco-foreste-casentinesi.jpg>) Nella Programmazione

LEADER 2014-2020 il GAL Appennino Aretino torna ad occuparsi di agricoltura per rispondere alle esigenze di un territorio caratterizzato dalla presenza di tante piccole aziende, che particolarmente nelle aree marginali ricoprono anche una funzione sociale ed ambientale oltre alla produzione di numerosi prodotti tradizionali e di qualità. Il GAL con l'Operazione 4.1.1 vuol sostenere le imprese agricole che hanno necessità di adeguarsi alle esigenze del mercato e dei consumatori, le incentiva a concludere il ciclo produttivo finanziando le spese per l'acquisto di attrezzature e impianti e quelle relative al miglioramento dei locali utilizzati per la conservazione, lavorazione e confezionamento dei prodotti agricoli purchè dedicate alle attività di trasformazione e commercializzazione dei prodotti agricoli inseriti nell'Allegato I del trattato Europeo. Possono beneficiare del contributo solo gli investimenti realizzati nei Comuni dell'area di competenza del GAL. Per ciascuna domanda è previsto un importo massimo di contributo che non può essere superiore a 50.000,00 € e un contributo minimo che non può essere inferiore a 5.000 €. La domanda di aiuto è esclusa dal finanziamento qualora il contributo minimo richiesto o determinato in istruttoria di ammissibilità scende al di sotto del suddetto limite minimo. Il tasso di contribuzione è il 40% dell' investimento ammissibile. Per partecipare al Bando gli Imprenditori Agricoli Professionali devono presentare una Domanda informatizzata compilata e presentata esclusivamente mediante modulistica on line sulla piattaforma gestionale ART€A [www.artea.toscana.it](http://www.artea.toscana.it). (<http://www.artea.toscana.it>) Le Domande di Aiuto saranno poi inserite in una graduatoria in base al totale del punteggio ottenuto dalla somma dei valori attribuiti alle singole priorità che premiamo principalmente gli investimenti realizzati in zone svantaggiate e di pregio paesaggistico, il prodotto, i certificati di qualità e biologici, al settore bovino, ovi-caprino e olivicolo e ai richiedenti giovani e di genere femminile. Il testo integrale del Bando, oltre ad una documentazione utile alla compilazione della Domanda di Aiuto, è disponibile sul Sito [www.galaretino.it](http://www.galaretino.it). La struttura del GAL è a completa disposizione per dare informazioni in merito a questa opportunità oltre a fornire l'assistenza necessaria dall'assegnazione al pagamento del contributo.



**f** Facebook ([https://www.facebook.com/sharer/sharer.php?u=http://www.agricultura.it/2018/01/24/e-aperto-il-primo-bando-della-programmazione-leader-2014-2020-del-gal-appennino-aretino/&t=E%E2%80%99+aperto+il+primo+Bando+LEADER+2014-2020+del+GAL+Appennino+Aretino&redirect\\_uri=http://www.agricultura.it/sharing-thankyou=yes](https://www.facebook.com/sharer/sharer.php?u=http://www.agricultura.it/2018/01/24/e-aperto-il-primo-bando-della-programmazione-leader-2014-2020-del-gal-appennino-aretino/&t=E%E2%80%99+aperto+il+primo+Bando+LEADER+2014-2020+del+GAL+Appennino+Aretino&redirect_uri=http://www.agricultura.it/sharing-thankyou=yes))

**t** Twitter

**G+** Google+ (<https://plus.google.com/share?url=http://www.agricultura.it/2018/01/24/e-aperto-il-primo-bando-della-programmazione-leader-2014-2020-del-gal-appennino-aretino/>)

**p** Pinterest

**in** LinkedIn (<http://www.linkedin.com/shareArticle?mini=true&ro=true&trk=EasySocialShareButtons&title=E%E2%80%99+aperto+il+primo+Bando+LEADER+2014-2020+del+GAL+Appennino+Aretino&url=http://www.agricultura.it/2018/01/24/e-aperto-il-primo-bando-della-programmazione-leader-2014-2020-del-gal-appennino-aretino/>)

**✉** Email

Tags: [GAL APPENNINO ARETINO \(HTTP://WWW.AGRICULTURA.IT/TAG/GAL-APPENNINO-ARETINO/\)](http://www.agricultura.it/tag/gal-appennino-aretino/)

[PROVINCIA DI AREZZO \(HTTP://WWW.AGRICULTURA.IT/TAG/PROVINCIA-DI-AREZZO/\)](http://www.agricultura.it/tag/provincia-di-arezzo/)

## ---- NOTIZIE CORRELATE

Birrifici agricoli in aumento. Dalla coltivazione dell'orzo alla produzione (<http://www.agricultura.it/2018/01/31/birrifici-agricoli-in-aumento-dalla-coltivazione-dellorzo-alla-produzione/>)

## Stop della Polstrada a un furgone diretto verso la Romania: carico irregolare e di dubbia provenienza. Interviene l'Asl, tutto all'inceneritore Non era pesce del Trasimeno, ma di frodo e senza igiene: maxi multa

► AREZZO - Carico di pesce di dubbia provenienza e in condizioni igieniche non idonee, stoppato dalla Polizia Stradale di Battifolle e dal Servizio di Veterinaria della Asl. Era destinato alla Romania. E' stata una pattuglia in A1, sulla nord, a notare un furgone con targa rumena in evidente sovraccarico. Il peso era eccessivo e gli agenti hanno richiesto l'intervento del Servizio Veterinario della Asl: dalla documentazione di accompagnamento



è emerso che il pesce era stato "pescato nel lago Trasimeno". Da un'ulteriore verifica con la Usl umbra, sono invece risultate mancanti tutte le informazioni relative alla tracciabilità del prodotto.

L'autocarro conteneva pesci di varie pezzature, in contenitori di polistirolo privi di coperchio, in pessime condizioni igieniche e con etichette e diciture non riconducibili ai pesci contenuti, ma a salmòni. Acqua e sangue ca-

devano dalle scatole e andavano a contaminare i pesci sottostanti, fino a defluire fuori dal furgone. Il ghiaccio non era presente in quantità idonea alla conservazione. Approfondimenti della Asl inducono a sospettare fortemente la pesca di frodo. L'automezzo con il carico è stato scortato presso l'inizio di termovalorizzatore Aisa di San Zeno dove è stato smaltito. Multa di 3000 euro al conducente del furgone, un rumeno di 28 anni. ◀

## I fondi provenienti dall'Europa a disposizione delle aziende presenti nei comuni dell'Appennino aretino Agricoltura di qualità Settecentomila euro per le giovani imprese



Contributi per l'acquisto di attrezzature o per rinnovare i locali destinati alla produzione

Aiuti in arrivo Il gruppo di azione locale dell'Appennino aretino ha messo a disposizione fondi per 700mila euro

► AREZZO

Settecentomila euro per aiutare gli agricoltori della provincia di Arezzo nell'acquisto di attrezzature, impianti o per migliorare i locali destinati alla conservazione, lavorazione o commercializzazione dei prodotti. La cifra è messa a disposizione dal Gal (gruppo di azione locale) Appennino Aretino con il primo bando della programmazione 2014-2020 finalizzato al miglioramento della redditività e della competitività delle aziende. I soldi messi a disposizione arrivano dal fondo europeo agricolo con il programma di sviluppo rurale. Sono interessati 30 dei 37 comuni della provincia.



Lo scopo è quello di sostenere le tante piccole aziende che, particolarmente nelle aree marginali, ricoprono anche una funzione sociale e ambientale oltre a garantire la produzione di numerosi prodotti tradizionali di qualità: dalle carni ai salumi, olio, vino, formaggi e via dicendo. In particolare la misura pro-

mossa dal Gal mira a sostenere le imprese agricole che hanno bisogno di adeguarsi per rispondere meglio alle esigenze del mercato e a quelle dei consumatori. Sono dunque previsti aiuti per incentivare la chiusura del ciclo produttivo finanziando le spese per l'acquisto di attrezzature, macchinari ed im-

pianti oppure per migliorare i locali utilizzati per la conservazione, la lavorazione e il confezionamento dei prodotti di qualità.

Per ciascuna domanda presentata è previsto un contributo massimo di 50.000 euro e minimo di 5.000. Le domande al di sotto di questa soglia o che dopo l'istrutto-

ria scendono sotto il limite, non saranno ammesse. I contributi copriranno il 40% degli investimenti previsti nelle varie domande.

I comuni coinvolti sono 30 su 37, ossia quelli che aderiscono al Gal. Per il Casentino Bibbiena, Castel Focognano, Castel San Niccolò, Capolona, Chitignano,

Chiusi della Verna, Montemignao, Ortignano-Raggiolo, Poppi, Pratovecchio-Stia, Subbiano, Talla. Per la Valtiberina Anghiani, Badia Tedalda, Caprese Michelangelo, Monterchi, Pieve Santo Stefano, Sansepolcro, Sestino. Per il Valdarno Bucine, Castellfranco-Pian di Scò, Castiglion Fibocchi, Loro

Ciuffenna Pergine Valdarno, Per la Valdichiana Castiglion Fiorentino, Civitella in Val di Chiana, Cortona, Lucignano, Marciano della Chiana, Monte San Savino. Per partecipare al bando - al quale possono accedere solo gli imprenditori agricoli professionali - bisogna presentare una domanda informatizzata da compilare ed inviare tramite la piattaforma gestionale Artea ([www.arteat.toscana.it](http://www.arteat.toscana.it)). Le richieste saranno poi inserite in una graduatoria redatta in base al totale del punteggio ottenuto dalla somma dei valori attribuiti alle singole priorità che premiano principalmente gli investimenti realizzati in zone svantaggiate e di pregio paesaggistico, il prodotto, i certificati di qualità e biologici, al settore bovino, ovi-caprino e olivicolo e ai richiedenti giovani e di genere femminile. Il testo integrale del bando del Gal, oltre ad una documentazione utile alla compilazione della domanda, è disponibile sul sito [www.galaretino.it](http://www.galaretino.it). ◀

# MIVA

Ristorante - Pizzeria da Carlo e Antonella

Le nostre specialità

**PIZZA AL METRO - pizza con farina integrale  
pesce e carne - dessert fatti in casa  
MENÙ SENZA GLUTINE**

Via S. Lorentino, 20 - AREZZO Tel. 0575/300.300  
[www.ristorantepizzerlamiva.com](http://www.ristorantepizzerlamiva.com) CHIUSO IL MERCOLEDÌ



Edizioni Locali ▾

[f](https://www.facebook.com/pages/Valtiberina-Informa/506507559402498) (https://www.facebook.com/pages/Valtiberina-Informa/506507559402498) [t](https://twitter.com/#!/valtiberinainfo) (https://twitter.com/#!/valtiberinainfo)

[f](https://www.flickr.com/photos/valtiberina_informa/sets/) (https://www.flickr.com/photos/valtiberina\_informa/sets/) [yt](http://www.youtube.com/user/ValtiberinaInfo2012) (http://www.youtube.com/user/ValtiberinaInfo2012)

[ig](https://www.instagram.com/valtiberinainforma/?hl=it) (https://www.instagram.com/valtiberinainforma/?hl=it)

17.02.2018 h 08:55 di Valtiberina Informa

scrivi un commento

Per il territorio leader del GAL Appennino Aretino in arrivo 700 mila euro per l'agricoltura

Ad un mese dall'apertura del Bando sono molte le aziende agricole locali interessate



Ammontano a 700.000 euro le risorse che il GAL Appennino Aretino ha messo a bando con l'Operazione 4.1.1 "Miglioramento delle redditività e della competitività delle aziende agricole" una delle tre misure previste nella propria Strategia Integrata di Sviluppo Locale rivolte al settore agricolo. L'avvio della Programmazione LEADER 2014- 2020, finanziata dal Fondo europeo Agricolo per lo sviluppo rurale, si apre con questa un'opportunità di finanziamento che si caratterizza per incentivare le tante aziende agricole, che operano nella propria area di competenza, a concludere il ciclo produttivo, per essere così più competitive sul mercato e rispondere alle esigenze dei consumatori, ottenendo un miglioramento economico che di qualità delle produzioni. Proprio per rispondere alle esigenze locali è stato scelto di finanziare esclusivamente gli investimenti che riguardano le attività di trasformazione e di commercializzazione dei prodotti agricoli inseriti nell'allegato I del trattato Europeo. Sono finanziabili le spese per l'acquisto di attrezzature e impianti e quelle relative al miglioramento dei locali utilizzati per la conservazione, lavorazione e confezionamento dei prodotti agricoli purché dedicate alle attività di trasformazione e commercializzazione. I Beneficiari sono gli Imprenditori Agricoli Professionali (IAP) possono partecipare al Bando facendo una richiesta informatizzata (Domanda di Aiuto) che si presenta esclusivamente sul portale di ARTEA [www.artea.toscana.it](http://www.artea.toscana.it). E' previsto un importo massimo di contributo a domanda che non può essere superiore a 50.000,00 euro. Attenzione perché il contributo minimo richiesto non può scendere di 5.000,00 euro pena la non ammissibilità. Sul Sito del GAL [www.galaretino.it](http://www.galaretino.it) oltre al testo integrale del Bando è disponibile della documentazione che può essere di aiuto sia per la compilazione della domanda e che a comprendere altri dettagli importanti del Bando come ad esempio i criteri di selezione. La struttura del GAL è a completa disposizione per dare informazioni in merito al Bando affinché tutto sia chiaro e facilitato. Il Bando che è stato aperto il 17 gennaio 2018 chiuderà alle ore 13,00 del 19 marzo 2018 ed oltre questo termine le richieste saranno escluse. Per concludere un dettaglio molto importante quello sul territorio del GAL che comprende 30 dei 37 Comuni della Provincia di Arezzo, due dei quali Capolona e Castelfranco-Pian di Scò \* sono inseriti solo per la parte montana, sono esclusi dunque dal finanziamento gli interventi realizzati al di fuori di quest'area di competenza. Queste le AREE e i relativi Comuni di pertinenza dell'area LEADER della provincia di Arezzo:

- AREA Casentino: Bibbiena, Castel Focognano, Castel San Niccolò, Capolona, Chitignano, Chiusi della Verna, Montemignaio, Ortignano Raggiolo, Poppi, Pratovecchio Stia, Subbiano, Talla;
- AREA Valtiberina Toscana: Anghiari, Badia Tedalda, Caprese Michelangelo, Monterchi, Pieve S. Stefano, Sansepolcro e Sestino;
- AREA Pratomagno: Castelfranco Pian di Scò \*, Castiglion Fibocchi, Loro Ciuffenna;
- AREA Val d'Ambra: Bucine, Civitella in Val di Chiana, Pergine Valdarno;
- AREA Val di Chiana: Castiglion Fiorentino, Cortona, Lucignano, Marciano della Chiana, Monte Sansavino

Attualità (/attualita)

Edizioni locali collegate: Arezzo (/arezzo)

Data della notizia: 17.02.2018 h 08:55

[f](#) Consiglia 5

[T](#) Tweet



[^](#)  
0 commenti

# Gal Appennino, 700.000 euro di contributi per l'agricoltura

Di Redazione - 19 febbraio 2018



Ad un mese dall'apertura del Bando sono molte le aziende agricole locali interessate.

Ammontano a 700.000 euro le risorse che il GAL Appennino Areentino ha messo a bando con l'Operazione 4.1.1 "Miglioramento delle redditività e della competitività delle aziende agricole" una delle tre misure previste nella propria Strategia Integrata di Sviluppo Locale rivolte al settore agricolo. L'avvio della Programmazione LEADER 2014-2020, finanziata dal Fondo europeo Agricolo per lo sviluppo rurale, si apre con questa un'opportunità di finanziamento che si caratterizza per incentivare le tante aziende agricole, che operano nella propria area di competenza, a concludere il ciclo produttivo, per essere così più competitive sul mercato e rispondere alle esigenze dei consumatori, ottenendo un

miglioramento economico che di qualità delle produzioni. Proprio per rispondere alle esigenze locali è stato scelto di finanziare esclusivamente gli investimenti che riguardano le attività di trasformazione e di commercializzazione dei prodotti agricoli inseriti nell'allegato I del trattato Europeo. Sono finanziabili le spese per l'acquisto di attrezzature e impianti e quelle relative al miglioramento dei locali utilizzati per la conservazione, lavorazione e confezionamento dei prodotti agricoli purchè dedicate alle attività di trasformazione e commercializzazione.

I Beneficiari sono gli Imprenditori Agricoli Professionali (IAP) possono partecipare al Bando facendo una richiesta informatizzata (Domanda di Aiuto) che si presenta esclusivamente sul portale di ARTEA <http://www.artea.toscana.it/>. E' previsto un importo massimo di contributo a domanda che non può essere superiore a 50.000,00 euro. Attenzione

perché il contributo minimo richiesto non può scendere di 5.000,00 euro pena la non ammissibilità.

Sul Sito del GAL <http://www.galaretino.it/> oltre al testo integrale del Bando è disponibile della documentazione che può essere di aiuto sia per la compilazione della domanda e che a comprendere altri dettagli importanti del Bando come ad esempio i criteri di selezione.

La struttura del GAL è a completa disposizione per dare informazioni in merito al Bando affinché tutto sia chiaro e facilitato.

Il Bando che è stato aperto il 17 gennaio 2018 chiuderà alle ore 13,00 del 19 marzo 2018 ed oltre questo termine le richieste saranno escluse.

Per concludere un dettaglio molto importante quello sul territorio del GAL che comprende 30 dei 37 Comuni della Provincia di Arezzo, due dei quali Capolona e Castelfranco-Pian di Scò \* sono inseriti solo per la parte montana, sono esclusi dunque dal finanziamento gli interventi realizzati al di fuori di quest'area di competenza.

Queste le AREE e i relativi Comuni di pertinenza dell'area LEADER della provincia di Arezzo:

**AREA Casentino:** Bibbiena, Castel Focognano, Castel San Niccolò, Capolona, Chitignano, Chiusi della Verna, Montemignaio, Ortignano Raggiolo, Poppi, Pratovecchio Stia, Subbiano, Talla; **AREA Valtiberina Toscana:** Anghiari, Badia Tedalda, Caprese Michelangelo, Monterchi, Pieve S. Stefano, Sansepolcro e Sestino; **AREA Pratomagno:** Castelfranco Pian di Scò, Castiglion Fibocchi, Loro Ciuffenna; **AREA Val d'Ambra:** Bucine, Civitella in Val di Chiana, Pergine Valdarno; **AREA Val di Chiana:** Castiglion Fiorentino, Cortona, Lucignano, Marciano della Chiana, Monte Sansavino.

Redazione

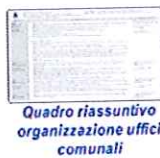


Home / News / Scheda News

| Mappa del sito | Ricerca...

OK

- Il Comune
- Albo pretorio e matrimoni
- Servizi online
- Archivi
- Info e modulistica
- Turismo
- Territorio
- URP e Difensore civico
- Elenco siti tematici
- Azienda Speciale Civitella



### Bando della Programmazione LEADER 2014-2020 del GAL Appennino Aretino



In Pubblicazione dal 02/02/2018 al 19/03/2018

L'anno nuovo si apre con un'opportunità interessante per le aziende agricole dell'area LEADER della provincia di Arezzo. E' pubblicato sul BURT n.3 parte III del 17 gennaio 2018 il primo Bando della Programmazione 2014-2020 del GAL Appennino Aretino relativo all'Operazione 4.1.1 "Miglioramento delle redditività e della competitività delle aziende agricole", i Beneficiari sono gli Imprenditori Agricoli Professionali (IAP).

La dotazione finanziaria è pari a **700.000 euro** di contributi del Fondo Europeo Agricolo, risorse del Programma di Sviluppo Rurale della Toscana che il GAL Appennino Aretino ha destinato al settore agricolo del suo territorio che comprende 30 dei 37 Comuni della provincia di Arezzo:

**AREA CASENTINO:** Bibbiena, Castel Focognano, Castel San Niccolò, Capolona, Chitignano, Chiusi della Verna, Montemignao, Ortignano-Raggiolo, Poppi, Pratovecchio-Stia, Subbiano, Talla.

**AREA VALTIBERINA:** Anghiari, Badia Tedalda, Caprese Michelangelo, Monterchi, Pieve Santo Stefano, Sansepolcro, Sestino.

**AREA VALDARNO:** Bucine, Castellofranco-Pian di Scò, Castiglion Fibocchi, Loro Ciuffenna Pergine Valdarno,

**AREA VAL DI CHIANA:** Castiglion Fiorentino, Civitella in Val di Chiana, Cortona, Lucignano, Marciano della Chiana, Monte San Savino.

PER ULTERIORI INFORMAZIONI CLICCA QUI:

<http://www.galaretino.it/allegati-news/1187-bando-misura-411-dicembre-definitiva-1/file>

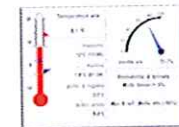
Mi piace Condividi



Orari e turni farmacie



Archivio della Memoria



Pannello meteo Coidirelli - Pieve al Toppo



Il Comune de:CIIRATO



CAPPELLAGO FARNETICO - CIVITELLA



Mappa del DAE nel Comune Scarica la app per Android o iOS

TOUR VIRTUALE di CIVITELLA



## CASENTINO

## NEL MIRINO

LA SOLUZIONE PROPOSTA DALLA BALZANI COINVOLVE LA MISERICORDIA, PROPRIETARIA DELLA STRUTTURA DELLA CASA DI RIPOSO, ALLA QUALE MENSILMENTE VENGONO PAGATI MIGLIAIA DI EURO DI AFFITTO

# Casa di riposo, dipendenti in ansia «Oltre 20 rischiano il licenziamento»

Stia, il presidente del Comitato Salute alza la voce. Il gestore: è tutto ok

di FRANCESCA MANGANI

«OLTRE 20 dipendenti della cooperativa che gestisce la casa di riposo di Stia continuano a lavorare senza essere pagate e vivono nel terrore di essere licenziate, ma l'alternativa in Casentino è la disoccupazione, ecco perché tutte tacciono! E mentre i sindacati si fanno la guerra tra loro, la politica non muove un dito e c'è chi approfitta di questa situazione. Ora basta però: fuori i soldi». E' questa la pesante accusa che il presidente del Comitato Salute Casentino Carlotta Balzani, ha mosso nei

## SOLO PROMESSE

«Ancora due le mensilità che restano da saldare alle maestranze»

confronti della cooperativa che gestisce la casa di riposo di Stia: una battaglia che sta combattendo a fianco delle lavoratrici che riceverebbero costantemente pressioni e minacce. Tuttavia dal canto suo, la stessa cooperativa ha assicurato che entro un paio di giorni pagherà gli arretrati e che alcuni bonifici sono già stati effettuati. «Non neghiamo di avere problemi di liquidità perché non veniamo a nostra volta pagati regolarmente – si legge nella nota stampa – ma salteremo il debito. Il personale è informato della situazione e se necessario, convocheremo un nuovo incontro per rassicura-



**COMBATTIVA** Carlotta Balzani è la presidente del Comitato Salute Casentino che in questi giorni si sta occupando della vicenda riferita alle dipendenti della casa di riposo

re i dipendenti». Ma il Comitato continua a non essere fiducioso e parla di promesse non rispettate.

«A CHIAMARMI in causa sono state le famiglie degli anziani della struttura che lamentavano dei tagli nei servizi e addirittura nel riscaldamento – ha spiegato la Balzani – risolto il problema in accordo con la cooperativa, sono però venuta a conoscenza delle mensilità arretrate che la stessa cooperativa non ha pagato ad oltre venti dipendenti su cinquanta. Tante le promesse, pochi i fatti: dopo una prima rateizzazione, ad oggi sono ancora due le mensilità che devo-



## Offerta assistenza legale gratuita

OGGI sarà l'ultima possibilità per pagare gli stipendi delle dipendenti, dopo di che il Comitato Salute offrirà assistenza legale gratuita alle maestranze che porteranno avanti un'azione legale.

no saldare». La soluzione proposta dalla Balzani coinvolge la Misericordia, proprietaria della struttura della casa di riposo, alla quale mensilmente vengono pagati migliaia di euro di affitto. «Perché la Misericordia non si sacrifica rinunciando a due mensilità e consentendo alla cooperativa di rimettersi in pari con i suoi dipendenti? – ha aggiunto la Balzani – purtroppo ho cercato un dialogo, ma non mi è stato concesso nemmeno un appuntamento, mi hanno chiuso le porte in faccia, quindi a questo punto continuerò ad aspettare i pagamenti occupando ogni giorno gli uffici dei responsabili fino a che non mi forniranno le prove dei bonifici avvenuti».

## In breve

**Un percorso specifico per gli alunni più bravi che frequentano l'Isis**

Bibbiena

ALL'ISIS di Bibbiena il merito viene non solo riconosciuto, ma anche premiato. I ragazzi meritevoli seguiranno un percorso specifico in materie escluse dal programma come inglese commerciale, scrittura creativa, teatro e drammatizzazione, filosofia, diritto commerciale e del lavoro, robotica.

**Federico Pieri si esibisce al Dovizi  
Domenica lo spettacolo**

Bibbiena

SI ESIBIRÀ domenica al Dovizi di Bibbiena Federico Pieri nell'interpretazione de «Il carnevale degli animali» tratto dall'omonima opera di Camille Saint-Saëns, una produzione Terzostudio, che riunisce tecniche diverse. Lo spettacolo è in programma alle 16,30.

**Risorse del Gal per le aziende agricole del territorio**

Casentino

AMMONTANO a 700mila euro le risorse che il «Gal Appennino Aretino» ha messo a bando con l'operazione «Miglioramento delle redditività e della competitività delle aziende agricole». E' boom delle aziende casentinesi interessate: l'opportunità scadrà il prossimo 19 marzo.

## TRASPORTI DI VALLATA PRONTI 3 MILIONI

### Linea ferroviaria Arezzo-Stia-Sinalunga E in arrivo un nuovo finanziamento

IN ARRIVO altri 3 milioni di euro per la linea ferroviaria Arezzo-Stia-Sinalunga.

«Il sistema di controllo automatico della marcia del treno Arezzo-Stia-Sinalunga sarà presto nuovamente in gara grazie ad un nuovo finanziamento del Ministero delle Infrastrutture e dei Trasporti di 3 milioni di euro, da aggiungere ai 20 milioni stanziati dalla Regione Toscana. Il predetto finanziamento andrà a valere sui fondi residui per la sicurezza ferroviaria il cui atto aggiuntivo alla convenzione, già sottoscritta con la Regione, è in corso di definizione negli uffici di Gabinetto del Ministero con una nota datata 14 Febbraio 2018» ha dichiarato il vice mini-

stro delle Infrastrutture e dei Trasporti, Riccardo Nencini. La Regione Toscana e il Gruppo Lfi avevano firmato a fine anno una convenzione per la realizzazione di tre interventi di messa in sicurezza da 2 milioni e mezzo da aggiungere al maxi investimento da 20 milioni già stanziati dalla stessa Regione.

«ABBIAMO investito molto per migliorare il servizio ferroviario di questa tratta e portare le performance e la sicurezza allo stesso livello della rete nazionale – ha aggiunto l'assessore regionale Vincenzo Ceccarelli – la Regione ha di recente rinnovato il contratto di servizio con Lfi ed investito ol-



PENDOLARI Novità per loro

tre 8 milioni con l'obiettivo di migliorare puntualità e regolarità del servizio, oltre che comfort del viaggio. Senza dimenticare l'installazione su tutta la linea del più moderno sistema di sicurezza disponibile».

F.M.

## LA RASSEGNA DOMENICA C'E' IL RADUNO

### «Neve & natura» al Parco Nazionale Via al programma notturno e diurno

ENTRA NEL VIVO la magia della neve nel Parco Nazionale delle Foreste casentinesi: al via la rassegna «Neve & natura». La neve, il ghiaccio, la galaverna, il sole sopra le nebbie della pianura, l'aria tersa e gli orizzonti infiniti e le notti illuminate dal chiarore della luna: è questo lo scenario sul quale si dipana un programma, diurno e notturno, ricco di conoscenza, avvicinamento alla natura, divertimento e sport.

Domenica sarà la volta del raduno scialpinistico della Campagna, memorial Paolo Brilli che si conferma un appuntamento «must» dell'inverno di Campagna. La partenza è fissata per le 9,30 e il percorso toccherà il passo Calla, i prati della Burraia, Terresosse,

Poggio sodo dei Conti, Monte Falco, Pian Cancelli, Fontanelle e Pian Fangacci. Seguiranno tanti appuntamenti previsti nel week end di marzo, tra questi nel primo fine settimana del mese «Pescatori e sleddog, dall'Antartide al mare» e «XIV ciaspolata del Parco e della Campagna».

«QUANDO la neve ricopre il territorio dell'area protetta, dona ai suoi paesaggi sfumature e colori introvabili in altre stagioni. Basta mettere un paio di ciaspole e inoltrarsi lungo gli splendidi sentieri per rendersi conto che questa è una stagione ricca e stimolante, sotto infiniti punti di vista» ha dichiarato Luca Santini, presidente del Parco.



Comune di Marciano della Chiana

Sandro Home Trova amici

Comune di MARCIANO della CHIANA



Comune di  
Marciano della  
Chiana

@comunemarcianodellachiana

Home

Informazioni

Foto

Recensioni

Video

Eventi

Post

Community

Creare una Pagina



Mi piace Segui Condividi

Chiama ora Invia un messaggio

**Comune di Marciano della Chiana**  
24 gennaio alle ore 21:34 ·

Un importante opportunità per le nostre Aziende Agricole.

L'anno nuovo si apre con un'opportunità interessante per le aziende agricole dell'area LEADER della provincia di Arezzo. E' pubblicato sul BURT n.3 parte III del 17 gennaio 2018 il primo Bando della Programmazione 2014-2020 del GAL Appennino Aretino relativo all' "Operazione 4.1.1 " Miglioramento delle attività e della competitività delle aziende agricole", i Beneficiari sono gli Imprenditori Agricoli Professionali (IAP). La dotazione finanziaria è pari a 700.000,00 euro di contributi del Fondo Europeo Agricolo, risorse del Programma di Sviluppo Rurale della Toscana che il GAL Appennino Aretino ha destinato al settore agricolo del suo territorio che comprende 30 dei 37 Comuni della provincia di Arezzo:

**AREA CASENTINO:** Bibbiena, Castel Focognano, Castel San Niccolò, Capolona, Chitignano, Chiusi della Verna, Montemignao, Ortignano-Raggiolo, Poppi, Pratovecchio-Stia, Subbiano, Talla.

**AREA VALTIBERINA:** Anghiari, Badia Tedalda, Caprese Michelangelo, Monterchi, Pieve Santo Stefano, Sansepolcro, Sestino.

**AREA VALDARNO:** Bucine, Castelfranco-Pian di Scò, Castiglion Fibocchi, Loro Ciuffenna Pergine Valdarno,

**AREA VAL DI CHIANA:** Castiglion Fiorentino, Civitella in Val di Chiana, Cortona, Lucignano, Marciano della Chiana, Monte San Savino.

Nella Programmazione LEADER 2014-2020 il GAL Appennino Aretino toma ad occuparsi di agricoltura per rispondere alle esigenze di un territorio caratterizzato dalla presenza di tante piccole aziende, che particolarmente nelle aree marginali ricoprono anche una funzione sociale ed ambientale oltre alla produzione di numerosi prodotti tradizionali e di qualità. Il GAL con l'Operazione 4.1.1 vuol sostenere le imprese agricole che hanno necessità di adeguarsi alle esigenze del mercato e dei consumatori, le incentiva a concludere il ciclo produttivo finanziando le spese per l'acquisto di attrezzature e impianti e quelle relative al miglioramento dei locali utilizzati per la conservazione, lavorazione e confezionamento dei prodotti agricoli purchè dedicate alle attività di trasformazione e commercializzazione dei prodotti agricoli inseriti nell'Allegato I del trattato Europeo. Possono beneficiare del contributo solo gli investimenti realizzati nei Comuni dell'area di competenza del GAL. Per ciascuna domanda è previsto un importo massimo di contributo che non può essere superiore a 50.000,00 € e un contributo minimo che non può essere inferiore a 5.000 €. La domanda di aiuto è esclusa dal finanziamento qualora il contributo minimo richiesto o determinato in istruttoria di ammissibilità scende al di sotto del suddetto limite minimo. Il tasso di contribuzione è il 40% dell' investimento ammissibile. Per partecipare al Bando gli Imprenditori Agricoli Professionali devono presentare una Domanda Informatizzata compilata e presentata esclusivamente mediante modulistica on line sulla piattaforma gestionale ARTÉA [www.artea.toscana.it](http://www.artea.toscana.it). Le Domande di Aiuto saranno poi inserite in una graduatoria in base al totale del punteggio ottenuto dalla somma dei valori attribuiti alle singole priorità che premiamo principalmente gli investimenti realizzati in zone svantaggiate e di pregio paesaggistico, il prodotto, i certificati di qualità e biologici, al settore bovino, ovi-caprino e olivicolo e ai richiedenti giovani e di genere femminile. Il testo integrale del Bando, oltre ad una documentazione utile alla compilazione della Domanda di Aiuto, è disponibile sul Sito [www.galaretino.it](http://www.galaretino.it). La struttura del GAL è a completa disposizione per dare informazioni in merito a questa opportunità oltre a fornire l'assistenza necessaria dall'assegnazione al pagamento del contributo.

Mi piace Commenta Condividi

2

Organizzazione governativa a Marciano, Toscana, Italy

4.3

Community Mostra tutti

Invita i tuoi amici a mettere "Mi piace" a questa Pagina

Piace a 664 persone

Seguito da 663 persone

Giampaolo Tellini e 1 altro amico hanno messo "Mi piace" a questo luogo oppure hanno effettuato la registrazione qui

Informazioni Mostra tutto



Piazza Fanfulla 4  
52047 Marciano, Toscana, Italy

Indicazioni stradali

0575 840 8210

Invia un messaggio

comunemarciano.ar-tel.it

Organizzazione governativa

Suggerisci modifiche

Pagine che piacciono a questa Pagina

La Valdichiana Mi piace

Associazione Aml... Mi piace


Radio Italia 5 Mi piace

Italiano · English (US) · Română · Español · Português (Brasil)

Privacy · Condizioni · Pubblicità · Scegli tu! · Cookie · Altro  
Facebook © 2018

Chat (9)

Accesskey e Accessibilità | Mappa del sito | Contatti | ACCEDI



## Unione dei Comuni del Pratomagno

### Il Territorio

Il massiccio del Pratomagno è un comprensorio montuoso lungo circa 30 km, collocato nella parte orientale della Toscana, a ridosso della dorsale appenninica.

## GAL - 4.1.1 - per il territorio LEADER del GAL APPENNINO ARETINO - 700.000 € di contributi per l'agricoltura

Tweet
 Mi piace 2
 +
Share

stampa (<http://www.unionepratomagno.it/print/440>)
 email ([http://www.unionepratomagno.it/print/440](mailto:info@unionepratomagno.it))

**Data:** 19/03/2018

Il Bando chiuderà alle ore 13,00 del 19 marzo 2018

Ammoniano a 700.000 euro le risorse che il GAL Appennino Aretino ha messo a bando con l'Operazione 4.1.1 "Miglioramento delle redditività e della competitività delle aziende agricole" una delle tre misure previste nella propria Strategia Integrata di Sviluppo Locale rivolte al settore agricolo. L'avvio della Programmazione LEADER 2014-2020, finanziata dal Fondo europeo Agricolo per lo sviluppo rurale, si apre con questa un'opportunità di finanziamento che si caratterizza per incentivare le tante aziende agricole, che operano nella propria area di competenza, a concludere il ciclo produttivo, per essere così più competitive sul mercato e rispondere alle esigenze dei consumatori, ottenendo un miglioramento economico che di qualità delle produzioni.

Proprio per rispondere alle esigenze locali è stato scelto di finanziare esclusivamente gli investimenti che riguardano le attività di trasformazione e di commercializzazione dei prodotti agricoli inseriti nell'allegato I del trattato Europeo. Sono finanziabili le spese per l'acquisto di attrezzature e impianti e quelle relative al miglioramento dei locali utilizzati per la conservazione, lavorazione e confezionamento dei prodotti agricoli purché dedicate alle attività di trasformazione e commercializzazione.

I Beneficiari sono gli Imprenditori Agricoli Professionali (IAP) possono partecipare al Bando facendo una richiesta informatizzata (Domanda di Aiuto) che si presenta esclusivamente sul portale di ARTEA [www.artea.toscana.it](http://www.artea.toscana.it). E' previsto un importo massimo di contributo a domanda che non può essere superiore a 50.000,00 euro. Attenzione perché il contributo minimo richiesto non può scendere di 5.000,00 euro pena la non ammissibilità.

[VEDI ALLEGATO](http://www.unionepratomagno.it/sites/www.unionepratomagno.it/files/redattori/News/Secondo%20comunicato%20stampa%204.1.1.pdf) (<http://www.unionepratomagno.it/sites/www.unionepratomagno.it/files/redattori/News/Secondo%20comunicato%20stampa%204.1.1.pdf>)

---

Martedì 6 marzo 2018, alle ore 14.30, presso la sede dell'Unione dei Comuni del Pratomagno, saranno presenti animatori del GAL Appennino Aretino, per un incontro con gli imprenditori interessati e per fornire informazioni e chiarimenti relativamente al bando in oggetto.

---

MERCOLEDÌ 28 FEBBRAIO 2018



# agricultura.it

CULTURE RURALI IN RETE

(<http://www.agricultura.it/>)

BREVI ([HTTP://WWW.AGRICULTURA.IT/CATEGORY/BREVI/](http://www.agricultura.it/category/brevi/)), CRONACHE ([HTTP://WWW.AGRICULTURA.IT/CATEGORY/CRONACHE/](http://www.agricultura.it/category/cronache/)), DAI CAMPI ([HTTP://WWW.AGRICULTURA.IT/CATEGORY/CRONACHE/DAICAMPI/](http://www.agricultura.it/category/cronache/daicampi/))

## E' aperto il primo Bando LEADER 2014-2020 del GAL Appennino Aretino

FIRENZE ([HTTP://WWW.AGRICULTURA.IT](http://www.agricultura.it))  
/CITTA/FIRENZE/ - 24 gennaio 2018

f  
(<https://www.facebook.com/agricultura>)  
/agricultura



AGRICULTURA ([HTTP://WWW.AGRICULTURA.IT/AUTHOR/AGRICULTURA/](http://www.agricultura.it/author/agricultura/))

- 0 Comment (<http://www.agricultura.it/2018/01/24/e-aperto-il-primo-bando-della-programmazione-leader-2014-2020-del-gal-appennino-aretino/#comment>)
- 705 Visualizzazioni



(<http://www.agricultura.it/wp-content/uploads/2016/06/tarese-valdarno.jpg>)L'anno nuovo si apre con un'opportunità interessante per le aziende agricole dell'area LEADER della provincia di Arezzo. E' pubblicato sul BURT n.3 parte III del 17 gennaio 2018 il primo Bando della Programmazione 2014-2020 del GAL Appennino Aretino relativo all'Operazione 4.1.1 "Miglioramento delle redditività e della competitività delle aziende agricole", i Beneficiari sono gli Imprenditori Agricoli Professionali (IAP). La dotazione finanziaria è pari a 700.000,00 euro di contributi del

Fondo Europeo Agricolo, risorse del Programma di Sviluppo Rurale della Toscana che il GAL Appennino Aretino ha destinato al settore agricolo del suo territorio che comprende 30 dei 37 Comuni della provincia di Arezzo:

**AREA CASENTINO:** Bibbiena, Castel Focognano, Castel San Niccolò, Capolona, Chitignano, Chiusi della Verna, Montemignaio, Ortignano-Raggiolo, Poppi, Pratovecchio-Stia, Subbiano, Talla.



**MOSTRA NAZIONALE**  
AGRICOLTURA  
ZOOTECNIA  
ALIMENTAZIONE

**6-8**  
**APRILE**  
**2018**



**Bastia Umbra - Pg**  
[www.agriumbria.eu](http://www.agriumbria.eu)

(<http://www.agricultura.it/linkout/53055>)

**AREA VALTIBERINA:** Anghiari, Badia Tedalda, Caprese Michelangelo, Monterchi, Pieve Santo Stefano, Sansepolcro, Sestino.

**AREA VALDARNO:** Bucine, Castelfranco-Pian di Scò, Castiglion Fibocchi, Loro Ciuffenna Pergine Valdarno,

**AREA VAL DI CHIANA:** Castiglion Fiorentino, Civitella in Val di Chiana, Cortona, Lucignano, Marciano della Chiana, Monte San Savino.

(<http://www.agricultura.it/wp-content/uploads/2016/06/parco-foreste-casentinesi.jpg>)Nella Programmazione LEADER 2014-2020 il GAL Appennino Aretino torna ad occuparsi di agricoltura per rispondere alle esigenze di un territorio caratterizzato dalla presenza di tante piccole aziende, che particolarmente nelle aree marginali ricoprono anche una funzione sociale ed ambientale oltre alla produzione di numerosi prodotti tradizionali e di qualità. Il GAL con l'Operazione 4.1.1 vuol sostenere le imprese agricole che hanno necessità di adeguarsi alle esigenze del mercato e dei consumatori, le incentiva a concludere il ciclo produttivo finanziando le spese per l'acquisto di attrezzature e impianti e quelle relative al miglioramento dei locali utilizzati per la conservazione, lavorazione e confezionamento dei prodotti agricoli purchè dedicate alle attività di trasformazione e commercializzazione dei prodotti agricoli inseriti nell'Allegato I del trattato Europeo. Possono beneficiare del contributo solo gli investimenti realizzati nei Comuni dell'area di competenza del GAL. Per ciascuna domanda è previsto un importo massimo di contributo che non può essere superiore a 50.000,00 € e un contributo minimo che non può essere inferiore a 5.000 €. La domanda di aiuto è esclusa dal finanziamento qualora il contributo minimo richiesto o determinato in istruttoria di ammissibilità scende al di sotto del suddetto limite minimo. Il tasso di contribuzione è il 40% dell'investimento ammissibile. Per partecipare al Bando gli Imprenditori Agricoli Professionali devono presentare una Domanda informatizzata compilata e presentata esclusivamente mediante modulistica on line sulla piattaforma gestionale ART€A [www.artea.toscana.it](http://www.artea.toscana.it). (<http://www.artea.toscana.it>) Le Domande di Aiuto saranno poi inserite in una graduatoria in base al totale del punteggio ottenuto dalla somma dei valori attribuiti alle singole priorità che premiamo principalmente gli investimenti realizzati in zone svantaggiate e di pregio paesaggistico, il prodotto, i certificati di qualità e biologici, al settore bovino, ovi-caprino e olivicolo e ai richiedenti giovani e di genere femminile. Il testo integrale del Bando, oltre ad una documentazione utile alla compilazione della Domanda di Aiuto, è disponibile sul Sito [www.galaretino.it](http://www.galaretino.it). La struttura del GAL è a completa disposizione per dare informazioni



Home (<http://www.architettiarezzo.it>) » Comunicazioni temporanee » GAL APPENNINO ARETINO – “Sostegno a investimenti nelle aziende agricole”

## GAL APPENNINO ARETINO – “Sostegno a investimenti nelle aziende agricole”

📅 26 gennaio 2018

📌 Comunicazioni temporanee



REPUBBLICA ITALIANA

**Regione Toscana**



Si comunica che è stato pubblicato, sul Bollettino Ufficiale della Regione Toscana (BURT) n. 3 parte III del 17 gennaio 2018, il primo Bando (allegato), nell'ambito della Strategia Integrata sullo Sviluppo Locale del GAL Appennino Aretino per la Programmazione LEADER 2014-2020, finanziato con il Fondo Europeo Agricolo di Sviluppo Regionale (FEASR). Si tratta dell'Operazione 4.1.1 “Miglioramento della redditività e della competitività delle aziende Agricole” alla quale potranno partecipare solo le imprese agricole che operano nell'area LEADER della Provincia di Arezzo. I beneficiari di questo Bando sono gli Imprenditori Agricoli Professionali (IAP).

Il Bando scadrà alle ore 13,00 del 19 marzo 2018.

Ulteriori informazioni in [www.galaretino.it](http://www.galaretino.it) (<http://www.galaretino.it/tutte-le-notizie/191-gal-informa>)

Bando Misura 4.1.1 -miglioramento della redditività e della competitività delle aziende agricole (<http://www.architettiarezzo.it/wp-content/uploads/2018/01/Bando-Misura-4.1.1-miglioramento-della-redditività-e-della-competitività-delle-aziende-agricole-.pdf>)

L'ORDINE DEGLI ARCHITETTI, PIANIFICATORI, PAESAGGISTI E CONSERVATORI DELLA PROVINCIA DI AREZZO DEC

**ORDINE DEGLI ARCHITETTI PIANIFICATORI PAESAGGISTI E CONSERVATORI DELLA PROVINCIA DI AREZZO**

📍 Via Vittorio Veneto, 5 - Arezzo

🕒 Orari di apertura segreteria >> (<http://www.architettiarezzo.it/ordine/segreteria/>)

☎ +39.0575.350022

📠 +39.0575.353014

✉ [architettiarezzo@archiworld.it](mailto:architettiarezzo@archiworld.it) (<mailto:architettiarezzo@archiworld.it>)

✉ [archarezzo@pec.aruba.it](mailto:archarezzo@pec.aruba.it) (<mailto:archarezzo@pec.aruba.it>)

C.F. 92001850517

Codice Univoco UFPVVP

Informativa sulla privacy (<http://www.architettiarezzo.it/privacy-policy/>)

---

© 2015 Ordine degli Architetti Pianificatori Paesaggisti e Conservatori della Provincia di Arezzo

Continuando la consultazione nel nostro sito, acconsenti all'utilizzo dei cookie. Se non si modificano le impostazioni del browser, l'utente accetta.

Approvo

- all'art. 5, comma 4 del Regolamento, dopo le parole "Salvo quanto previsto al comma 6", è stato ommesso il termine "non". Pertanto la disposizione in commento, come nel Regolamento precedente, stabilisce il divieto di riportare nel computo dei crediti di un triennio i crediti maturati nei trienni precedenti. Tale regola, per effetto delle nuove disposizioni contenute al comma 6 del citato articolo, subisce eccezione solo in presenza di crediti acquisiti attraverso la partecipazione ai corsi SAF.

Ovviamente il nostro Consiglio Nazionale ha già inoltrato al Ministero della Giustizia una richiesta di *errata corrige*.

Al seguente link il Nuovo Regolamento, come detto già in vigore dal 1° gennaio 2018: <http://www.commercialisti.it/Portal/Documenti/Dettaglio.aspx?id=a34b61e7-0be7-423a-830d-636bd30ba946>

La nostra Segreteria, comunque, è a disposizione per qualsiasi occorrenza.

^^^

### INAIL: AUTOLIQUIDAZIONE 2017/2018 – ISTRUZIONI

L'Inail ha pubblicato la "nota operativa del 22 gennaio 2018", qui allegata, che fornisce le istruzioni relative all'autoliquidazione annuale dei premi 2017/2018, ed evidenzia le novità e le scadenze.

In allegato, anche, la "Guida sull'autoliquidazione 2017-2018" e per ogni altra informazione si rinvia alla specifica "pagina INAIL sull'Autoliquidazione" al seguente collegamento del sito INAIL [www.inail.it](http://www.inail.it):

<https://www.inail.it/cs/internet/attivita/assicurazione/premio-assicurativo/autoliquidazione.html>

Il Processo aziende della sede INAIL ha fatto sapere che rimane a disposizione per ulteriori informazioni.

^^^

### BANDO CONSORZIO APPENNINO ARETINO GAL

Vi informiamo che è stato pubblicato, sul Bollettino Ufficiale della Regione Toscana (BURT) n. 3 parte III del 17 gennaio 2018, il primo Bando, in allegato, nell'ambito della Strategia Integrata sullo Sviluppo Locale del GAL Appennino Aretino per la Programmazione LEADER 2014-2020, finanziato con il Fondo Europeo Agricolo di Sviluppo Regionale (FEASR). Si tratta dell'Operazione 4.1.1 "Miglioramento della redditività e della competitività delle aziende agricole" alla quale potranno partecipare solo le imprese agricole che operano nell'area LEADER della Provincia di Arezzo. I beneficiari di questo Bando sono gli Imprenditori Agricoli Professionali (IAP).






Il Bando scadrà alle ore 13,00 del 19 marzo 2018.

Ulteriori informazioni in [www.galaretino.it](http://www.galaretino.it)

Cordiali saluti.

Il Presidente

dott. Giovanni Grazzini

 1-Informativa_n_1-2018_-_Nuovo_Regolamento_per_la_formazione_professionale_continua.pdf	454 kB
 2-regolamento_FPC_-_Bollettino_31122017.pdf	8961 kB
 3-allegato-istruzione-operativa-autoliquidazione-2018.pdf	303 kB
 4-guida autoliquidazione 2017-2018 corretta (1).pdf	2139 kB
 5-Bando Misura 4.1.1 -miglioramento della redditività e della competitività delle aziende agricole .pdf	793 kB

#### Ordine dei Dottori Commercialisti e degli Esperti Contabili di Arezzo

Piazza Guido Monaco 1/A , Arezzo (Ar) 52100 - Telefono e Fax: 0575.295.952 - 0575.353.254

codice fiscale: 92057130517

[Sitemap](#) - [Webmail](#) - [Policy sui cookie](#)

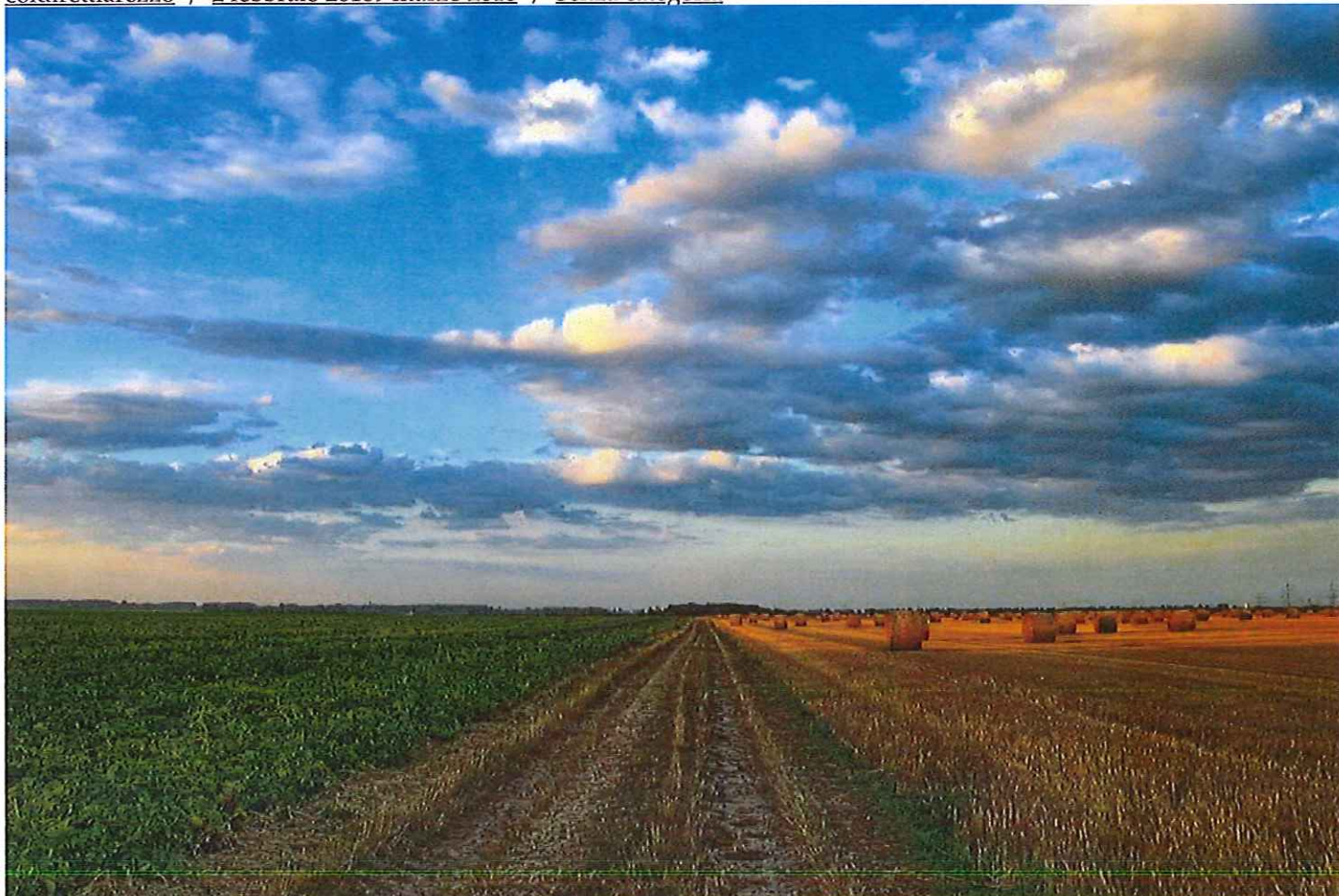
Designed by [TiSviluppo](#)

*Coldiretti Arezzo, la più importante organizzazione agricola della provincia, punto di riferimento per imprese, istituzioni, consumatori e associazioni aretine.*

---

## PSR 2014/2020- BANDO 4.1.1 DEL GAL ARETINO

[coldirettiarezzo](#) / [2 febbraio 2018](#) [9 marzo 2018](#) / [Senza categoria](#)



Il GAL Appennino Aretino nell'ambito della propria Strategia Integrata di Sviluppo Locale e solo per l'area di sua competenza, ha pubblicato la Misura "4.1.1 Miglioramento della redditività e della competitività delle aziende Agricole".

**Risorse disponibili: 700.000 €.** La domanda deve essere presentata attraverso la piattaforma Artea entro e non oltre le ore 13,00 del 19/03/2018.

### Investimenti

Interventi strutturali, dotazioni e attrezzature al fine di consolidare la loro posizione sul mercato e quindi dare maggiore stabilità al sistema economico agricolo aretino.

Verranno finanziati interventi per l'acquisto di attrezzature e impianti relativi al miglioramento dei locali utilizzati per la conservazione, lavorazione e confezionamento dei prodotti agricoli purché dedicati alle attività di trasformazione e commercializzazione dei prodotti agricoli dell'allegato I del Trattato UE.

### Massimali e minimali

L'importo massimo di contributo pubblico concedibile per ciascuna domanda non può essere superiore a €50.000,00 euro.

Non sono ammesse domande di aiuto con un contributo minimo richiesto/concesso inferiore a 5.000 euro.

### Percentuale contribuzione

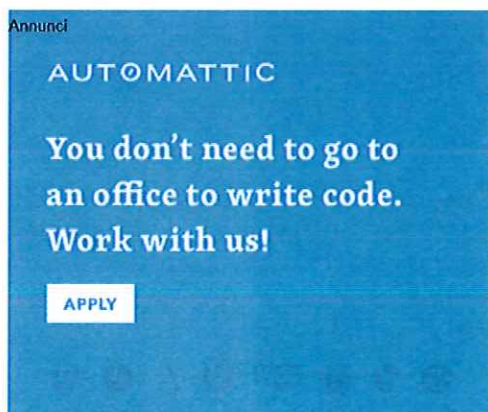
L'intensità del sostegno è del 40% per tutti gli investimenti incluse le spese generali e di informazione e pubblicità.

### Termini per la presentazione della domanda di aiuto

La domanda deve essere presentata attraverso la piattaforma Artea entro e non oltre le ore 13,00 del 19/03/2018.

**Beneficiari:** Imprenditori agricoli a titoli principale IAP l.r.45/07.

Gli uffici CAA Coldiretti Arezzo sono a disposizione per fornire tutte le informazioni utili sui bandi, contatta il punto più vicino a te!



[Report this ad](#)

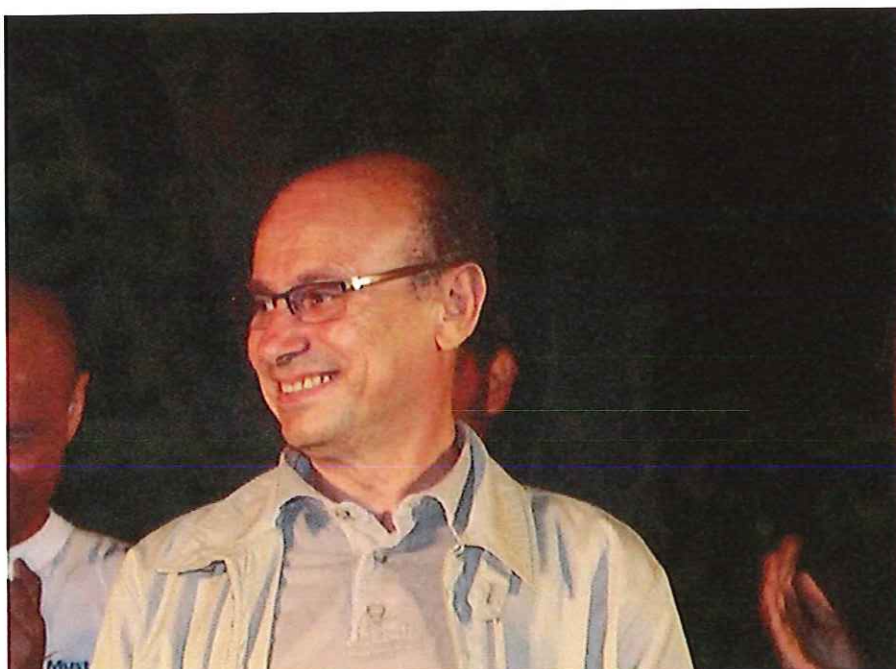


[Report this ad](#)



## Il 19 marzo 2018 scade il primo Bando pubblicato dal GAL APPENNINO ARETINO rivolto al settore agricolo

Di Redazione - 28 febbraio 2018



*Il Presidente del Gal Sandro Sassoli*

### **Le aziende interessate devono affrettarsi per poter partecipare**

Il Gruppo di Azione Locale (GAL) dell'area LEADER della provincia di Arezzo raccomanda all'aziende agricole del proprio territorio di non perdere l'opportunità di partecipare al Bando: Operazione 4.1.1 "Miglioramento delle redditività e della competitività delle aziende agricole" misura programmata dal GAL nell'ambito del Programma di Sviluppo Rurale della Toscana (PSR) finanziata con il Fondo Europeo Agricolo per lo sviluppo rurale (FEASR). Sono gli Imprenditori Agricoli Professionali (IAP) che possono beneficiare di questa Operazione che prevede 700.000,00 euro di risorse che si tradurranno in progetti per l'agricoltura locale con un sostegno del 40% delle spese ammissibili concesso a fondo perduto.

Il GAL Appennino Aretino, a differenza della misura regionale del PSR, ha scelto di finanziare esclusivamente gli investimenti che riguardano l'attività di trasformazione e di commercializzazione dei prodotti agricoli. Sono finanziabili le spese per l'acquisto di attrezzature e impianti e quelle relative al miglioramento dei locali utilizzati per la conservazione, lavorazione e confezionamento dei prodotti agricoli purchè dedicate alle attività di trasformazione e commercializzazione.

IL GAL insiste a diffondere il suo primo Bando della Programmazione LEADER 2014-2020, sottolinea il Presidente del GAL Sandro Sassoli, con lo scopo di raggiungere tutti i possibili interessati. Ci spiace sempre molto quando apprendiamo che qualcuno non è stato informato per tempo e che l'agevolazione sarebbe stata un buon incentivo per avviare un processo di sviluppo aziendale. Troppo spesso, ci sentiamo dire "lo avessi saputo". Per questo confidiamo nell'aiuto della stampa che possa divulgare un'informazione così utile per le aziende che operano nelle aree montane e rurali della provincia di Arezzo. E' importante sapere che una delle tante attività di chi lavora al GAL è quella di accompagnare gli operatori locali dalla Domanda di Aiuto all'ottenimento del contributo, quindi per qualsiasi dubbio non esitate a chiamare o scrivere al GAL Appennino Aretino, personale competente è a disposizione per analizzare tutti gli aspetti specifici del Bando e rispondere ai vostri quesiti affinché tutto sia più chiaro e semplificato. Da tener presente la scadenza per la presentazione delle domande che è fissata per le ore 13 del 19 marzo 2018 e affrettatevi in particolar modo per i progetti più complessi per poter organizzare quanto richiesto nella Domanda di Aiuto. Sono molte le aziende interessate all'attuale Bando ma molte altre ci chiedono anche l'uscita dei prossimi. A tal proposito abbiamo inviato alla Regione Toscana un cronoprogramma puntuale che prevede l'uscita di tutti i bandi per l'estate prossima e una seconda emissione a fine 2019. E' difficile fare una previsione precisa, conclude Sandro Sassoli, il GAL ha definito quanto di sua competenza, ma siamo consapevoli che i tempi sono condizionati dalla complessità del PSR.

**Comunicato stampa Gal Appennino Aretino**

Redazione

[Privacy & Cookies Policy](#)

Informativa

Valtiberina (1)

Questo sito o gli strumenti terzi da questo utilizzati si avvalgono di cookie necessari al funzionamento ed utili alle finalità illustrate nella cookie policy. Se vuoi saperne di più o negare il consenso a tutti o ad alcuni cookie, consulta la [cookie policy \(http://www.iubenda.com/privacy-policy/109325/cookie-policy?an=no&sck=false\)](http://www.iubenda.com/privacy-policy/109325/cookie-policy?an=no&sck=false).

Chiudendo questo banner, scorrendo questa pagina, cliccando su un link o proseguendo la navigazione in altra maniera, acconsenti all'uso dei cookie.

[f](https://www.facebook.com/pages/Valtiberina-Infoma/506507559402498) (https://www.facebook.com/pages/Valtiberina-Infoma/506507559402498) [t](https://twitter.com/#!/valtiberinainfo) (https://twitter.com/#!/valtiberinainfo)

[f](https://www.flickr.com/photos/valtiberina_infoma/sets/) (https://www.flickr.com/photos/valtiberina\_infoma/sets/) [yt](http://www.youtube.com/user/ValtiberinaInfo2012) (http://www.youtube.com/user/ValtiberinaInfo2012)

[ig](https://www.instagram.com/valtiberinainforma/?hl=it) (https://www.instagram.com/valtiberinainforma/?hl=it)

Aboca INNOVAZIONE PER LA SALUTE

(valtiberina-adv-link/220)

28.02.2018 h 11:22 di Valtiberina Informa

scrivi un commento

Il 19 marzo 2018 scade il primo Bando pubblicato dal GAL Appennino Aretino rivolto al settore agricolo

Le aziende interessate devono affrettarsi per poter partecipare



Il Gruppo di Azione Locale (GAL) dell'area LEADER della provincia di Arezzo raccomanda all'aziende agricole del proprio territorio di non perdere l'opportunità di partecipare al Bando: *Operazione 4.1.1 "Miglioramento delle redditività e della competitività delle aziende agricole"* misura programmata dal GAL nell'ambito del Programma di Sviluppo Rurale della Toscana (PSR) finanziata con il Fondo Europeo Agricolo per lo sviluppo rurale (FEASR). Sono gli Imprenditori Agricoli Professionali (IAP) che possono beneficiare di questa *Operazione* che prevede 700.000,00 euro di risorse che si tradurranno in progetti per l'agricoltura locale con un sostegno del 40% delle spese ammissibili concesso a fondo perduto.

Il GAL Appennino Aretino, a differenza della misura regionale del PSR, ha scelto di finanziare esclusivamente gli investimenti che riguardano l'attività di trasformazione e di commercializzazione dei prodotti agricoli. Sono finanziabili le spese per l'acquisto di attrezzature e impianti e quelle relative al miglioramento dei locali utilizzati per la conservazione, lavorazione e confezionamento dei prodotti agricoli purché dedicate alle attività di trasformazione e commercializzazione.

*Il GAL insiste a diffondere il suo primo Bando della Programmazione LEADER 2014-2020, sottolinea il Presidente del GAL Sandro Sassoli, con lo scopo di raggiungere tutti i possibili interessati. Ci spiace sempre molto quando apprendiamo che qualcuno non è stato informato per tempo e che l'agevolazione sarebbe stata un buon incentivo per avviare un processo di sviluppo aziendale. Troppo spesso, ci sentiamo dire "lo avessi saputo". Per questo confidiamo nell'aiuto della stampa che possa divulgare un'informazione così utile per le aziende che operano nelle aree montane e rurali della provincia di Arezzo. E' importante sapere che una delle tante attività di chi lavora al GAL è quella di accompagnare gli operatori locali dalla Domanda di Aiuto all'ottenimento del contributo, quindi per qualsiasi dubbio non esitate a chiamare o scrivere al GAL Appennino Aretino, personale competente è a disposizione per analizzare tutti gli aspetti specifici del Bando e rispondere ai vostri quesiti affinché tutto sia più chiaro e semplificato. Da tener presente la scadenza per la presentazione delle domande che è fissata per le ore 13 del 19 marzo 2018 e affrettatevi in particolar modo per i progetti più complessi per poter organizzare quanto richiesto nella Domanda di Aiuto.*

*Sono molte le aziende interessate all'attuale Bando ma molte altre ci chiedono anche l'uscita dei prossimi. A tal proposito abbiamo inviato alla Regione Toscana un cronoprogramma puntuale che prevede l'uscita di tutti i bandi per l'estate prossima e una seconda emissione a fine 2019. E' difficile fare una previsione precisa, conclude Sandro Sassoli, il GAL ha definito quanto di sua competenza, ma siamo consapevoli che i tempi sono condizionati dalla complessità del PSR.*

Economia (Economia)

Edizioni locali collegate: Arezzo (Arezzo)

Data della notizia: 28.02.2018 h 11:22

[Consiglia 1](http://twitter.com/share) (http://twitter.com/share)

0 commenti

comments powered by Disqus (<http://disqus.com>)

stampa

Ultime Notizie

invia

Oggi 35 minuti fa

Successo per il secondo appuntamento de "Gli Arnesi della Musica". Domenica in scena l'atto conclusivo ([news/successo-per-il-secondo-appuntamento-de-gli-arnesi-della-musica-domenica-in-scena-l-atto-conclusivo](http://www.valtiberinainforma.it/news/successo-per-il-secondo-appuntamento-de-gli-arnesi-della-musica-domenica-in-scena-l-atto-conclusivo))

Oggi 39 minuti fa

Guardia di Finanza: pubblicato bando arruolamento 61 allievi ufficiali presso l'Accademia ([news/guardia-di-finanza-pubblicato-bando-arruolamento-61-allievi-ufficiali-presso-l-accademia](http://www.valtiberinainforma.it/news/guardia-di-finanza-pubblicato-bando-arruolamento-61-allievi-ufficiali-presso-l-accademia))

Oggi 11.32

# PROCESSO A SORPRESA

CINQUE ANNI DI ACCUSE

LA DENUNCIA RISALE AL 2013, I FATTI (SECONDO LA PROTAGONISTA) ERANO DI QUANDO AVEVA 12 ANNI

## «Violentata dal babbo» ma ritratta: mi maltrattava, volevo allontanarlo

Colpo di scena in aula: ora lei finirà sotto indagine per calunnia

di SALVATORE MANNINO

PER CINQUE anni ha accusato il babbo: mi ha violentata. Fino al colpo di scena finale della ritrattazione in aula poco prima della sentenza. L'ho fatto, ha spiegato lei ai giudici allibiti, perché volevo tenerlo lontano, mi maltrattava e mi faceva paura. Una brutta storia di sospetta violenza domestica da parte del classico padre-padrone che per la protagonista finisce nel peggiore dei modi: adesso sotto indagine ci finirà lei, per calunnia.

Un caso che, dicono i protagonisti dell'inchiesta poi sfociata nel processo, stava male in piedi fin dal principio, ma la giovane, una rumena di 25 anni, ha smesso di insistere soltanto quando non ce l'ha fatta a reggere al rimorso di aver mandato a giudizio un innocente, almeno del reato contestato, cioè gli abusi sessuali. Eppure proprio quello lei aveva raccontato nel 2013, quando, già ventenne, aveva presentato la denuncia. I presunti fatti, a dire il vero, risalivano a un periodo molto precedente, quando la donna di adesso era poco più di una bambina. Avevo dodici anni, spiegava, quando lui ha cominciato a insidiarmi. In Casentino, senza specificare di più per non rendere identificabile la protagonista di una storia co-



IL PM Marco Dioni: anche lui ha assistito alla ritrattazione in aula



Dieci giorni fa assolto un altro padre valdarnese accusato di aver violentato la figlia minore

munque scabrosa.

L'ITER giudiziario fa il suo corso e sfocia prima nella richiesta di rinvio a giudizio, poi nella decisione del Gip di disporre il processo e infine nel dibattimento vero e proprio. A questo punto tocca alla testimone principale, la ragazza appunto. In situazioni come que-

sta, senza riscontri obiettivi, è spesso la parola della donna (in questo caso della figlia) che diventa determinante: una sillaba in più e il padre-padrone avrebbe fatto fatica a salvarsi dalla condanna. Ma il Pm Marco Dioni non ha fatto in tempo a chiederla: prima lei si è sentita in dovere di dire che si era inventata tutto. Per evitare ap-

**UN PADRE-PADRONE**  
Ci sarebbero stati episodi al limite delle botte ma non perseguibili penalmente

punto che lui la maltrattasse. Spiegazione che anche questa regge fino a un certo punto. C'era infatti anche una denuncia per maltrattamenti, ma le indagini avevano accertato solo qualche episodio al limite, non al punto però di essere perseguibile penalmente. Inevitabile dunque la sentenza di assoluzione del collegio presieduto da Gianni Fruganti, con trasmissione degli atti in procura per la calunnia. Resta la sofferenza umana di una giovane donna, forse un pizzico di depressione. Ce ne deve essere voluta tanta per arrivare a un processo contro il padre-padrone.

L'OCCASIONE

Agricoltura: ecco un bando L'appello del Gal

IL GRUPPO di Azione Locale (Gal) lancia un pressante invito alle aziende agricole di non perdere l'opportunità di partecipare al bando per il miglioramento delle redditività e della competitività, misura programmata nell'ambito del programma di sviluppo rurale della Toscana e finanziata con il Fondo Europeo Agricolo. Sono gli imprenditori agricoli professionali a poter beneficiare dell'opportunità che prevede 700 mila euro di risorse per progetti per sostegno a fondo perduto del 40% delle spese ammissibili. Il Gal Appennino Aretino ha scelto di finanziare esclusivamente gli investimenti per la trasformazione e commercializzazione dei prodotti, sono finanziabili le spese per l'acquisto di attrezzature e impianti e per il miglioramento dei locali.

«Lo scopo - sottolinea il presidente del Gal Sandro Sassoli - è di raggiungere tutti i possibili interessati. Ci spiace quando apprendiamo che qualcuno non è stato informato e che l'agevolazione sarebbe stata un buon incentivo per avviare un processo di sviluppo aziendale. È importante sapere che una delle tante attività di chi lavora al Gal è quella di accompagnare gli operatori locali dalla domanda di aiuto all'ottenimento del contributo». La scadenza per le domande è fissata per le 13 del 19 marzo.

## IL QUESTIONARIO 40 SI' E 36 NO E IL COMUNE RILANCIA LA DOMANDA. I PIU' VOGLIONO L'ORARIO TRADIZIONALE ANCHE AL VENERDI' Fiera di tre giorni a giugno: il sondaggio finisce quasi pari, mail a tutti gli espositori

ANCHE IL SONDAGGIO non è venuto con il buco, in una Fiera che ha pagato un prezzo salatissimo alla pioggia e al maltempo. Di schede ne sono tornate solo 76. E il Comune ha deciso di rilanciare. Era il questionario per chiedere agli espositori una disponibilità ad allungare l'edizione di giugno ma anche quelle di luglio e agosto. Allungarle fino a tre giorni. Quindi? I sì hanno vinto ma davvero di un'incollatura: 40 contro 36. Il dato però è di quelli che vanno un po' in-

terpretati. Perché la richiesta per l'appuntamento non si riferiva solo a giugno ma anche ai due mesi top dell'estate. E facendo un giro tra gli espositori si tagliava con il coltello la disponibilità a starci per giugno, il mese dei 50 anni e della grande festa, ma non sotto il solleone. Quindi un vantaggio sia pur lieve malgrado l'estensione della domanda, sembra equivalere ad un parere positivo. L'assessore Marcello Comaducci però nell'incertezza ha deciso di riproporre il quiz. Ma farlo

stavolta via mail. Il tempo stringe, la super edizione se ha un senso è legata ad una promozione e ad un tam tam che devono partire prima possibile. Distanze più chiare sugli orari. Per il venerdì di Fiera gli operatori preferiscono l'orario tradizionale, quello dalla mattina alle 20 e non dalle 15 alle 22, che pure ha raccolto quindici disponibilità perfino a sorpresa. E finirà per essere questa la soluzione finale, anche considerando le eterne difficoltà di illuminazione in caso di notturna.



CERCHI UN'AUTO USATA, AZIENDALE O A KM. ZERO?

# DOMANI

puoi trovarla su **QV LA NAZIONE**

4 pagine con la selezione delle migliori offerte nella tua regione.

**NON PERDERE L'APPUNTAMENTO!**



PER LA TUA PUBBLICITÀ CONTATTATA  
**Speed**  
Tel. 055 249203  
spe.it/speweb.it